



# RELAZIONE DI TRASPARENZA

PER L'ESERCIZIO SOCIALE AL 31 AGOSTO 2022

Ai sensi dell'art. 13 del Regolamento UE n. 537/2014, ex ART. 18, del  
Decreto legislativo 27 gennaio 2010, n.39

## Indice

Messaggio del Presidente .....	3
1. I nostri principi, i nostri valori .....	5
2. Forma Giuridica, Struttura Proprietaria, Governance e Organizzazione Territoriale .....	9
2.1 Forma Giuridica.....	9
2.2 Struttura Proprietaria.....	9
2.3 Governo della Società .....	10
2.4 Organizzazione Territoriale.....	11
3. Rete di appartenenza .....	12
4. Sistema di gestione della qualità.....	15
4.1 Il nostro impegno per la qualità.....	15
4.2 Global Inspection: la Qualità del network RSM International.....	16
4.3 Il Sistema di Gestione della Qualità – I principi ISQM1 .....	16
4.4 La formazione in chiave della Qualità.....	17
4.5 Organizzazione Aziendale per la Qualità .....	18
4.6 Comitato Scientifico .....	18
4.7 Professional Practice Group .....	19
4.8 Il sistema di controllo interno della qualità.....	20
4.9 ORB Global Audit Manual .....	20
5. Procedure.....	22
A. Requisiti professionali – Etica e Indipendenza.....	22
B. Preparazione e Competenza – Formazione Professionale .....	25
C. Assegnazione incarichi .....	26
D. Direzione, supervisione e riesame del lavoro .....	27
E. Consultazione.....	29
F. Accettazione e mantenimento della Clientela, Antiriciclaggio, Market Abuse, EQCR30	
G. Monitoraggio .....	32
6. Ultimo controllo della qualità.....	34
7. Elenco degli Enti di Interesse Pubblico (EIP) .....	34
8. Informazioni finanziarie relative alle dimensioni operative della società di revisione.....	34
9. Informazioni sulla base di calcolo della remunerazione dei soci.....	35
Dichiarazioni del Consiglio di Amministrazione ai sensi dell'art. 13 del Regolamento (UE) n.537/2014	
.....	36
Elenco dei revisori legali e delle società di revisione appartenenti al network RSM.....	37



## Messaggio del Presidente

La relazione che qui presento viene pubblicata negli ultimi giorni del mese di dicembre ed approfitto di questo momento per fare una riflessione sull'anno appena trascorso, presentare gli obiettivi raggiunti da RSM Società di Revisione e Organizzazione Contabile S.p.A. e quelli che ci impegniamo a perseguire nei prossimi anni.

L'anno 2022 ha visto forti cambiamenti nel contesto economico e geopolitico del nostro Paese. All'emergenza Covid che abbiamo vissuto a partire dal 2020 si è aggiunta la guerra in Ucraina, con impatti estremamente rilevanti nell'economia reale, con livelli di inflazione elevati in tutta Europa e con forte stress su molti settori industriali.

La nostra economia e le economie globali nel corso del 2022 hanno vissuto una prima fase di recupero, ma con prospettive di possibile recessione per il prossimo anno. La nostra azione nel 2022 e negli anni a seguire sarà quindi indirizzata da una parte ad aiutare e ad irrobustire la ripresa economica dall'altra all'attenzione alle persone, ai clienti e alla società che ci sta intorno.

L'Italia ha avviato nell'anno passato il Piano Nazionale di Ripresa e Resilienza (PNRR). Questo piano progettato e presentato all'Unione Europea nel 2021, è divenuto fondamentale nel 2022 come volano della ripresa a cui abbiamo assistito. Le opportunità di crescita da questo fornite non sono poche e sono tutte dirette a fare e fare bene.

Altro elemento di grande attualità e impatto è legato alle tematiche ESG. Accanto a una ormai ben diffusa sensibilità per il clima e per pratiche produttive e di consumo sostenibili, va emergendo nelle scelte degli investitori una chiara volontà di orientare le proprie decisioni verso target orientati al rispetto dell'ambiente, l'aspetto sociale e la governance delle imprese.

Mentre si compone il quadro normativo nazionale e sovranazionale, RSM ha creato un team specializzato sui Sustainability services – ESG Strategy, sia nella parte di consulenza che nella parte di assurance che già oggi è in grado di fornire servizi sia al settore finanziario-bancario che a quello

industriale, promuovendo modelli e attività formative per supportare il cambiamento culturale necessario per una concreta applicazione dei criteri e dei valori promossi in ambito ESG.

Questi sono alcuni degli importanti obiettivi raggiunti grazie ai miei colleghi Partner e alla nostra straordinaria gioventù, cui tanto dobbiamo e che per questo sentitamente ringrazio. Parlando delle nostre straordinarie persone siamo orgogliosi che il 50% della forza lavoro di RSM sia sotto i trent'anni equamente divisa tra donne e uomini. Crediamo che il motivo del nostro successo nell'attrarre e ritenere talenti in questo periodo di forte cambiamento stia proprio nella chiarezza dei nostri valori e nella coerenza con i quali li viviamo nella vita professionale e reale di tutti i giorni. Crediamo anche nella fiducia nelle nostre persone assicurando la massima flessibilità nella scelta delle modalità di lavoro, sicuri che tutti siano primariamente orientati a rendere il servizio professionale secondo i migliori standard di qualità e consapevoli della destrezza e della agilità dimostrata in questi anni dai nostri giovani colleghi "digitally native". Continua ad essere un mio impegno e di tutti i Partner di RSM stimolarli costantemente nella crescita e nella determinazione di continuare a migliorarsi e di aiutarci a migliorare.

Tra le diverse attività messe in atto per mettere in pratica la volontà di spronare ciascuna risorsa a puntare sempre verso il massimo, tengo a ricordare i nostri "Talk", l'ora settimanale dedicata all'approfondimento dei nostri "credo" e di tematiche attuali, non sempre e solo legate alla professione. È un momento che abbiamo sentito la necessità di creare quando siamo stati costretti al distanziamento fisico, che è proseguito anche nel 2022 per continuare a ritagliare spazi di riflessione, confronto e condivisione all'interno della nostra organizzazione. Questi momenti hanno permesso a tutto il personale di confrontarsi digitalmente con importanti relatori esterni o con colleghi del nostro network per destare la curiosità di tutti noi, di invogliarci ad approfondire, ad ampliare le nostre conoscenze, il nostro bagaglio culturale. Siamo convinti che solo riaffermando i nostri valori, dando ampio spazio alla nostra cultura e puntando sulla formazione continua di tutti noi possiamo mirare agli alti e stimolanti obiettivi che ci siamo dati.

Noi, RSM abbiamo già messo in atto questo cambiamento e siamo pronti alle nuove sfide.



Rocco Abbondanza

Presidente

Milano, 22 dicembre 2022

**“Ognuno vale quanto le cose a cui da importanza.”**  
 Marco Aurelio

## 1. I nostri principi, i nostri valori

Lavoriamo alacremente con l'obiettivo di fornire sempre un servizio di alta qualità, garantiamo costantemente la nostra indipendenza rispetto ai clienti e alle tipologie di servizi gestendo al meglio i rischi a cui la nostra tipologia di attività è sottoposta.



Questo approccio al lavoro è espressione della **NOSTRA CULTURA**.

Per RSM Società di Revisione e Organizzazione Contabile S.p.A. (di seguito anche RSM S.p.A.), fattori quali la reputazione professionale, il capitale umano e la percezione della qualità dei nostri servizi da parte degli stakeholders e dei nostri clienti sono elementi essenziali per la creazione di valore sostenibile nel tempo.

La capacità di perseguire in modo efficace tale mission è strettamente connessa alle

relazioni con essi costruite e alla reputazione consolidata nel tempo.

Il capitale umano è la principale risorsa di RSM S.p.A. Lo svolgimento del proprio lavoro da parte dei nostri professionisti è guidato dai seguenti principi:

- a) Integrità;
- b) Obiettività;
- c) Competenza;
- d) Confidenzialità;
- e) Condivisione e collaborazione;
- f) Miglioramento continuo;
- g) Rispetto della persona.

### a) Integrità

Tutti i nostri dipendenti, collaboratori e professionisti svolgono il proprio lavoro e le proprie attività in maniera leale ed onesta.

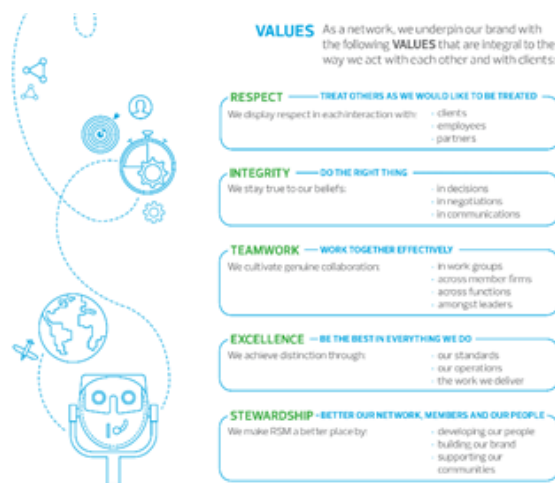
Ognuno di loro sa che non deve essere in alcun modo associato a dichiarazioni o comunicazioni che non corrispondono a verità o che contengono informazioni fuorvianti.

Integrità significa rispetto delle norme, della propria professione e dell'importante ruolo svolto. Ciò significa che tale principio deve sempre essere applicato anche nel caso in cui si renda necessario esprimere un parere negativo o con riserve o limitazioni.

## b) Obiettività

Insegniamo e richiediamo a tutti i professionisti di lavorare senza alcun condizionamento derivante da pregiudizi o altri condizionamenti che possano minare la loro capacità di giudizio o l'attività professionale.

Onestà ed obiettività sono i principi grazie ai quali riusciamo a consolidare nel tempo i nostri rapporti, professionali e no.



## c) Competenza

I nostri professionisti hanno tutti, un elevato livello di professionalità e conoscenza tecnica ma vengono continuamente spronati affinché la loro formazione migliori di giorno in giorno. Oltre ai corsi nelle materie obbligatorie, per i professionisti iscritti agli albi di categoria, proponiamo percorsi formativi specifici in determinate aree ed accogliamo con interesse le loro richieste di formazione aggiuntiva così da alimentare costantemente la loro curiosità e la voglia di eccellere.

## d) Confidenzialità

I nostri professionisti rispettano il principio di riservatezza e confidenzialità delle informazioni aziendali e dei dati relativi alle controparti con cui vengono in contatto per ragioni professionali e lavorative. Ogni dipendente, collaboratore o professionista, fermi restando gli obblighi del segreto professionale e di tutela dei dati personali previsti dalla legislazione vigente, deve rispettare la riservatezza delle informazioni acquisite nell'esercizio della professione. In particolare, ci impegniamo a garantire il rispetto della Privacy e delle informazioni ottenute in ragione del mandato.

### - Informazioni riservate e tutela della privacy

RSM S.p.A. si impegna a proteggere le informazioni ed i dati relativi ai propri dipendenti ed ai propri interlocutori, comunque ed a qualunque livello coinvolti nell'attività lavorativa.

Tuteliamo la Privacy dei nostri dipendenti e collaboratori ritenendo le informazioni personali inviolabili. Per tale motivo informiamo loro dei diritti di cui vantano e degli obblighi imposti alla Società.

Nei confronti dei terzi, poiché l'attività svolta dalla Società per propria natura comporta, l'acquisizione, la conservazione ed il trattamento di dati, documenti ed

informazioni attinenti a negoziazioni, procedimenti, operazioni e contratti, nei quali la Società è parte attiva, implementiamo delle procedure atte a garantire il rispetto di tale diritto. Ad ogni dipendente e ad ogni collaboratore è richiesto di acquisire soltanto i dati necessari connessi alla propria attività lavorativa e di conservare gli stessi in maniera tale da non comprometterne la riservatezza.

Inoltre, le banche dati della Società contengono o possono contenere dati sensibili protetti dalla normativa sulla privacy che non devono essere resi noti all'esterno o dati la cui divulgazione potrebbe produrre danni alla Società stessa. A tal fine poniamo particolare attenzione alla tecnologia utilizzata affinché assicurino noi, i nostri clienti e gli stakeholders da possibili fughe di dati. Abbiamo implementato procedure e processi atti a garantire tutto ciò, assegniamo un ruolo preciso a tutte le nostre persone per tutelare e proteggere i dati personali che sono eventualmente trattati quotidianamente nello svolgimento delle attività professionali.

#### - Insider trading / abusi di mercato

Tutti i dipendenti e i collaboratori devono rispettare le norme, sia nazionali sia internazionali, in materia di insider trading, di abusi di mercato e di operazioni personali, così come richiesto dal Codice Etico e

Comportamentale e dalle Procedure Aziendali.

Nessun dipendente o collaboratore può trarre vantaggi di alcun genere, diretti o indiretti, personali o patrimoniali, dall'utilizzo di informazioni tutelate ai sensi della normativa esistente, ove le stesse non siano già di per sé, di dominio pubblico. La comunicazione a terzi di dette informazioni deve avvenire nel rispetto delle procedure adottate dalla Società, esclusivamente da parte di soggetti formalmente autorizzati, ed in ogni caso, in conformità alle vigenti disposizioni normative.

#### e) Condivisione e collaborazione

Siamo consapevoli che il lavoro di squadra aiuta le persone ad esprimersi al meglio, a stimolare il proprio scetticismo professionale e invoglia al miglioramento. Per tale motivo crediamo che la condivisione delle conoscenze sia fondamentale ed affidiamo ai responsabili dei team e di ciascuna risorsa, l'importante compito di guidare le persone ed infondergli il concetto della collaborazione.



#### f) Miglioramento continuo

Eccellenza e miglioramento continuo sono le direttrici del nostro modo di operare. Il lavoro



del revisore è di fondamentale importanza e siamo obbligati nei confronti, soprattutto dei nostri clienti, ad essere dei professionisti di alto livello.

Per tale motivo riconosciamo alla Funzione Controllo Qualità, che coadiuva l'attività dell'Head of Audit, nel monitorare la qualità dei lavori forniti, un ruolo fondamentale: supportarci nel cammino di crescita e di miglioramento continuo. Un tale approccio al modo di lavorare pone il focus sulle persone e sui processi in modo da soddisfare pienamente i nostri clienti e stakeholders.

La Qualità per RSM S.p.A. non è solo un concetto astratto; infatti, la nostra organizzazione ed il nostro modo di lavorare è conforme e certificata ai principi di qualità della norma ISO 9001, poiché diamo evidenza della capacità di fornire in modo continuativo prodotti/servizi affidabili e corrispondenti ai requisiti dell'impegno e dell'organizzazione nella ricerca continua del miglioramento fornendo disciplina e organizzando al meglio il lavoro.

Nel corso del 2022 RSM S.p.A. ha inoltre completato un ulteriore percorso di miglioramento che si è concretizzato nella certificazione secondo la norma ISO 27001 del proprio sistema di gestione per la sicurezza delle informazioni, al fine di salvaguardarne la riservatezza, l'integrità e la disponibilità e valorizzare gli investimenti legati alla loro

tutela per quanto riguarda gli aspetti tecnologici, operativi, procedurali, umani e ambientali.

### **g) Rispetto della persona**

RSM S.p.A. promuove la cultura del rispetto della persona sotto ogni sfaccettatura, poiché attraverso un tale comportamento possiamo creare valore aggiunto nei rapporti interpersonali e nel modo di lavorare.

Rispettare la persona significa anche vietare ogni tipo di discriminazione, sia essa dovuta a differenze di età, genere, stato di salute, razza, nazionalità, opinioni politiche e/o sindacali od a credenze religiose. A tutti i collaboratori ed ai professionisti di RSM S.p.A. è richiesto di operare e comportarsi nel rispetto di tali indicazioni, garantendo eque e pari opportunità a tutti i propri interlocutori. I processi e le procedure legate alla gestione delle Risorse Umane sono tali da garantire il rispetto della persona e le pari opportunità sui luoghi di lavoro.

### **CODICE ETICO E COMPORTAMENTALE**

I principi sopra esposti trovano riscontro nel Codice Etico e Comportamentale di cui ci siamo dotati (di seguito, il "Codice"). Questo contiene principi e norme di comportamento, che arricchiscono i processi, le decisioni aziendali ed orientano i comportamenti dei destinatari. I principi e le norme di comportamento, espressi nel Codice,



rappresentano non solo un elemento imprescindibile della nostra condotta professionale ma anche un'opportunità per accrescere il valore del nostro lavoro.

In questi anni il settore in cui operiamo è stato oggetto di crescente attenzione da parte dei nostri stakeholder; in particolare le aspettative dei mercati finanziari, le richieste dei nostri clienti, la responsabilità verso gli Enti Regolatori hanno assunto una primaria rilevanza.

Il Codice Etico è finalizzato alla presentazione dei valori e dei principi con i quali RSM S.p.A. conduce le proprie attività; i valori e i principi riportati identificano la vision di RSM S.p.A. nella conduzione degli affari. In particolare, integrità, obiettività e competenza rappresentano la guida costante nella nostra condotta in quanto, anche nelle situazioni più complesse, ci guidano nel prendere la giusta decisione osservando i principi di etica, rispetto, comportamento, onestà, trasparenza, integrità e coerenza con gli standard professionali della professione.

## *2. Forma Giuridica, Struttura Proprietaria, Governance e Organizzazione Territoriale*

### *2.1 Forma Giuridica*

**RSM Società di Revisione e Organizzazione Contabile S.p.A.** è una società per azioni di diritto italiano con sede legale a Milano, via Meravigli n. 7, con codice fiscale e partita IVA 01889000509.

La Società svolge attività di revisione legale dei conti ed organizzazione contabile, nonché altre attività di servizi professionali consentiti alle società di revisione da specifiche norme di legge.

### *2.2 Struttura Proprietaria*

Il capitale sociale di **RSM Società di Revisione e Organizzazione Contabile S.p.A.** alla data del 31 agosto 2022 ammonta a euro 1.102.200,00 ed è detenuto interamente da persone fisiche.

Come previsto dall'art. 2345 del Codice civile il capitale sociale è rappresentato da azioni alle quali è connesso l'obbligo di eseguire prestazioni accessorie a favore della Società e quindi indirettamente a favore dei clienti della Società, nonché da prestazioni relative

ad attività richieste dal Consiglio di Amministrazione.

Alla data del 31 agosto 2022 i soci di RSM S.p.A. sono 15 e svolgono tutti attività operativa in forma esclusiva per la Società.

Inoltre, RSM S.p.A. possiede il 99% della società RSM Italy Corporate Finance S.r.l., le cui attività sono principalmente:

- Transaction support
- M&A
- Restructuring/Insolvency

### 2.3 *Governo della Società*

RSM S.p.A. è amministrata da un Consiglio di Amministrazione nominato dall'Assemblea dei Soci che può essere composto da un minimo di tre ad un massimo di cinque consiglieri. Possono essere nominati Amministratori persone fisiche, anche diverse dai Soci, iscritte nel Registro dei Revisori Legali.



Il Consiglio di Amministrazione dispone di tutti i poteri di ordinaria e straordinaria amministrazione, fatte salve le materie che per legge e Statuto sono riservate all'Assemblea dei Soci.

I componenti del Consiglio di Amministrazione rimangono in carica per tre esercizi, ovvero fino alla data dell'assemblea convocata per

l'approvazione del bilancio del terzo esercizio coperto dalla loro carica e sono rieleggibili.

Alla data del 31 agosto 2022 il Consiglio di Amministrazione è composto da quattro consiglieri:

- Rocco Abbondanza – Presidente
- Giuseppe Caroccia – Amministratore Delegato
- Matteo Bignotti – Consigliere
- Calogero Montante – Consigliere.

L'attuale Consiglio d'Amministrazione decade con l'approvazione del bilancio che chiude al 31 agosto 2023.

Si comunica che in data 19 dicembre 2022 l'Assemblea dei Soci ha approvato la rideterminazione e composizione del CdA che risulta così composto:

- Rocco Abbondanza – Presidente
- Giuseppe Caroccia – Amministratore Delegato
- Matteo Bignotti – Consigliere

Tutti i componenti del Consiglio di Amministrazione sono obbligati al rispetto delle direttive e delle procedure della Società e delle policy di RSM International (RSMI).

### **Collegio Sindacale**

Il Collegio sindacale è costituito da 3 membri effettivi e da 2 membri supplenti ed

attualmente è formato dai seguenti componenti:

- Dott. Enrico Scio – Presidente
- Dott. Marco Dorizzi – Sindaco effettivo
- Dott. Carmelo Frasca – Sindaco effettivo
- Dott.ssa Melissa Vita – Sindaco supplente
- Dott. Roberto Russo – Sindaco supplente.

L'attuale Collegio sindacale decade con l'approvazione del bilancio che chiude al 31 agosto 2023.

### Organismo di Vigilanza

In conformità a quanto previsto dal D. Lgs. 231/2001, RSM S.p.A. ha adottato il proprio Modello di Organizzazione, Gestione e Controllo e si avvale di un Organismo di Vigilanza nominato ai sensi della predetta normativa. L'Organismo di Vigilanza, che resta in carica fino all'approvazione del bilancio al 31 agosto 2024, è così composto:

- Dott. Enrico Scio – Presidente – Membro esterno
- Dott. Marzo Dorizzi – Membro esterno.
- Dott. Matteo Moretti – Membro esterno.

## 2.4 Organizzazione Territoriale

La Società svolge l'attività professionale su tutto il territorio nazionale attraverso 8 uffici:

- Milano
- Roma
- Firenze
- Brescia
- Napoli
- Lecce
- Agrigento–Palermo
- Pescara



Oltre ai Partner, l'organico della Società è composto da 135 risorse, alcune delle quali iscritte negli ordini professionali dei Dottori Commercialisti e degli Esperti Contabili e nel Registro dei Revisori Legali.

RSM Società di Revisione e Organizzazione Contabile S.p.A. è iscritta al n. 155781 del Registro dei Revisori Legali tenuto dal Ministero dell'Economia e delle Finanze, ai sensi del D. Lgs. 39/2010 e successive modificazioni e del relativo regolamento attuativo D.M. 144/2012.

RSM S.p.A. rientra fra la tipologia di società di revisione di cui all'art. 22, del D.Lgs. 39/2010 e, pertanto, è sottoposta alla vigilanza della Consob.

RSM è tra i primissimi network di revisione legale dei conti, fiscalità e consulenza nel mondo per fatturato e numero di persone



### *3. Rete di appartenenza*

Con decorrenza dal 18 dicembre 2014, RSM Società di Revisione e Organizzazione Contabile S.p.A. è membro di RSM International Ltd., il sesto network di revisione contabile, fiscale e di consulenza in tutto il mondo.

RSM International nel mondo ha 860 uffici con più di 51.000 professionisti ed opera in più di 120 Paesi, con una presenza particolarmente significativa in USA, UK, China, Hong Kong, Brasile, Singapore, India, Australia e Sud Africa.

Il network è organizzato in 6 regioni:

- North America
- Europe
- Asia Pacific
- Latin America
- Africa
- MENA

In riferimento a quanto richiesto dall'Art. 13 del Regolamento UE n.537/2014, viene allegato alla presente relazione di trasparenza l'elenco

delle società che fanno parte della rete RSM International.

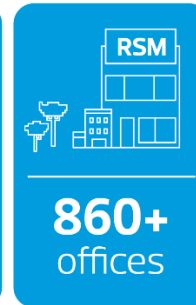
Ogni società del network RSM nel mondo è una entità legale distinta ed indipendente i cui obblighi e responsabilità sono disciplinati dai regolamenti e dalle policy di RSM International.

Il network RSM International è strutturato con due entità: una giuridica RSM International Ltd. costituita in Inghilterra e Galles che amministra le attività del Network, e un'associazione di diritto svizzero, RSM International Association, che detiene la proprietà intellettuale del brand RSM e che ne concede l'uso ad ogni membro associato alle stesse condizioni. I costi di amministrazione e marketing sono coperti dagli associati mediante un sistema di contribuzione economica. Tale contribuzione è determinata da una parte commisurata al fatturato dichiarato e da una parte al procurato da RSM S.p.A. ad altre società appartenenti al Network RSM International.

I ricavi combinati della rete RSM International hanno superato US \$ 7,2 miliardi nel 2021.

## RSM Financial Year 2021

Revenue growth  
of **15.8%** from  
**\$6.3bn** to **\$7.26bn**



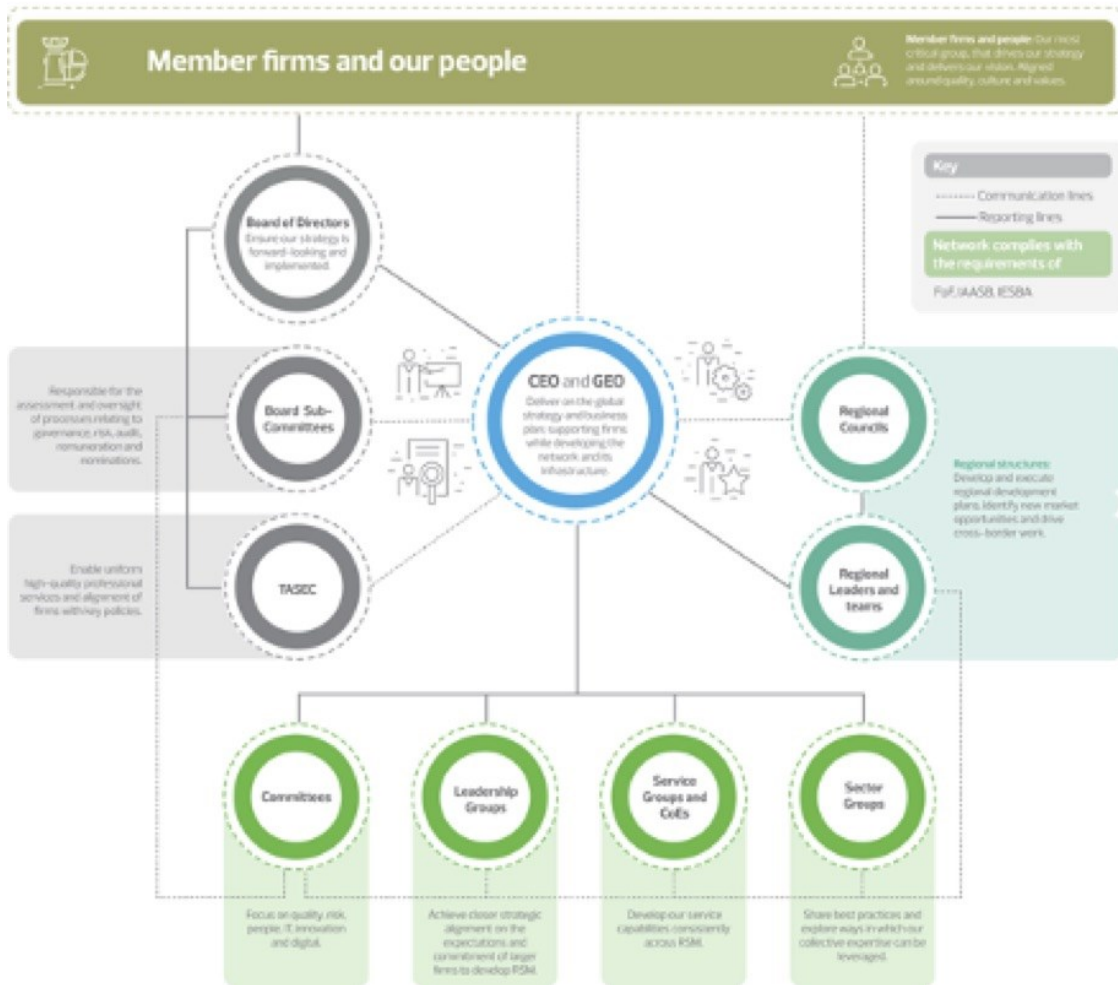
In via generale RSM S.p.A. è legata alla rete RSM International da un contratto (Membership Agreement) che ha durata illimitata, a meno di comprovata mancanza di rispetto del sistema di qualità previsto dagli standard RSM International, che ne prevede la decadenza.

I vantaggi di essere membro di una rete internazionale come quella RSM possono essere individuati in:

- mantenimento della propria identità nazionale pur in un contesto internazionale; possibilità di poter offrire alla propria clientela servizi aggiuntivi grazie alle opportunità fruibili con il network estero;
- maggiori possibilità di sviluppo e ampliamento dell'attività;

- opportunità di condividere con i corrispondenti esteri le proprie professionalità, anche attraverso la possibilità di aderire ai programmi di distacco. Il Network è organizzato attraverso i seguenti organismi principali: International Board of Directors, al quale risponde l'International Executive Office United Kingdom (con sede a Londra); i Regional Offices e gli International Committees and Centres of Excellence (Transnational Assurance Services Executive Committee, International Tax Committee, IFRS, Risk Management, Information Technology e Cleantech and Renewable Energy).

# RSM GLOBAL STRUCTURE



## *4. Sistema di gestione della qualità*

### *4.1 Il nostro impegno per la qualità*

Il Network RSMI richiede a ciascuna Member Firm di fornire ai propri clienti servizi di eccellenza, grazie ad un impegno costante alla qualità e ad una metodologia globalmente coerente e condivisa.

RSM S.p.A. nell'espletamento dell'attività professionale è tenuta al rispetto delle procedure e policy del Network Internazionale RSMI in materia di qualità e gestione del rischio nonché relative alla metodologia da applicare nell'esecuzione degli incarichi professionali ed alla gestione della qualità. La Società apporta le dovute integrazioni, laddove necessarie, adeguandosi alle leggi e ai regolamenti imposti dalla normativa italiana. Tali integrazioni consentono al sistema di controllo interno della qualità di RSM S.p.A. di essere costantemente aggiornato.

Il Consiglio di Amministrazione di RSM Società di Revisione e Organizzazione Contabile S.p.A. ha la responsabilità di promuovere la qualità dei servizi di revisione legale basata sulla promozione e diffusione di una cultura aziendale fondata su standard elevati di indipendenza e di etica professionale che

sono riflessi nel set delle direttive e procedure aziendali come di seguito riportato.

Il manuale delle procedure e direttive tecnico professionali, che rappresentano l'impianto del sistema a presidio della qualità e che disciplinano le modalità di svolgimento di tutte le attività aziendali sono raccolte in un'apposita sezione del portale aziendale accessibile a tutti i dipendenti.

RSM S.p.A. ha istituito una specifica funzione aziendale che, sotto la direzione dell'Head of Audit, ha la responsabilità di coordinare l'aggiornamento periodico delle direttive e procedure tecnico professionali, ivi incluse le indicazioni da parte del network internazionale RSMI, e di sovrintendere al rispetto delle regole professionali e delle norme di legge locali. In particolare, la responsabilità dell'istituzione e del mantenimento del sistema di gestione della qualità è del CdA di RSM S.p.A. e la responsabilità operativa del sistema di Gestione della Qualità è affidata all'Head of Audit coadiuvato dalla Funzione Controllo Qualità a cui spetta il compito del monitoraggio delle procedure.

Le variazioni apportate alle direttive e alle procedure professionali, prima del rilascio, sono sottoposte dapprima al consulto da parte del Professional Practice Group poi al

Consiglio di Amministrazione per l'approvazione e la relativa adozione, infine queste sono divulgate a tutto il personale.

La qualità dei lavori viene valutata sia da un punto di vista dell'aderenza agli adempimenti di legge ed ai principi professionali sia con riferimento al rispetto degli standard e delle metodologie previste dal Network, contenute nei Manuali RSM International.

Al fine di valutare l'adeguatezza dei controlli interni della Società, finalizzati alla corretta gestione dei rischi aziendali e di fornire consulenze su tematiche specifiche, RSM S.p.A. presente all'interno della propria organizzazione una Funzione di Internal Audit che risponde direttamente al CdA della Società e collabora con l'Organismo di Vigilanza.

#### **4.2 *Global Inspection: la Qualità del network RSM International***

Il Network RSMI effettua annualmente un'attività di verifica denominata "Global Inspection" sui Paesi facenti parte del Network.

Il team di ispezione è composto da revisori esperti ed indipendenti rispetto ai lavori e alle responsabilità sottoposte a *review* ed è guidato da un Socio altrettanto indipendente.

Ogni 3 anni RSMI richiede che il socio posto a capo del Team (*Team Coordinator*) sia selezionato da *firm* del network non italiane.

L'attività di verifica è finalizzata all'esame della corretta esecuzione di un campione di lavori prescelti che includono almeno uno degli incarichi di attività di audit e di non audit conclusi da ciascun responsabile, nonché la verifica della corretta applicazione delle principali procedure interne e della corretta applicazione della metodologia di revisione nel rispetto delle policy aziendali del network RSMI.

Nell'esercizio appena concluso tale attività di Inspection è avvenuta con la presenza di colleghi del network internazionali, i cui risultati delle verifiche sono condivisi con il management italiano e con le strutture preposte di RSM International entro l'anno solare in corso.

Le conclusioni al termine di tali verifiche, effettuate su lavori completati nel corso del precedente anno fiscale, hanno riportato delle raccomandazioni lievi che saranno sanate nel corso dell'attuale anno fiscale.

#### **4.3 *Il Sistema di Gestione della Qualità – I principi ISQM1***

RSM S.p.A. ha implementato un sistema di gestione della qualità secondo i principi dell'International Standard on Quality



Management ISQM1. Il modello adottato opera in modo continuativo e iterativo rispondendo ai cambiamenti che possono intervenire nell'organizzazione della Società e nello svolgimento dei propri incarichi seguendo un approccio basato sul rischio in tutte le sue fasi: nella progettazione, nell'implementazione e nel funzionamento delle componenti del sistema, definendo un approccio coordinato dei vari elementi nell'ottica di gestire in modo proattivo tutte le attività legate alla qualità degli incarichi svolti. Il progetto di implementazione è stato avviato nel mese di gennaio 2022 ed ha visto la composizione di un team dedicato di professionisti che nel corso dell'anno ha completato il piano di attività di seguito sintetizzato:

- Individuazione *Quality Objectives*
- *Risk Assessment*
- Intervista figure chiave coinvolte
- Formalizzazione correlazione rischi / presidi / GAP
- Definizione degli interventi migliorativi
- Aggiornamento del Manuale delle procedure
- Formalizzazione procedura ISQM 1.

Il progetto ha visto il forte coinvolgimento del network RSM che ha definito la metodologia per l'implementazione dello standard ed ha fornito un set di documentazione per garantire il rispetto dei principi dell'ISQM1. Inoltre durante tutto l'anno sono stati effettuati incontri periodici per presentare lo

stato delle attività e confrontarsi sui differenti pilastri che rappresentano la struttura del modello.

Il progetto ha visto la supervisione del Professional Practice Group al quale, con cadenza settimanale, venivano presentate e condivise le analisi effettuate e gli interventi proposti nell'ambito del modello di gestione della qualità.

I presidi di controllo così definiti sono stati successivamente integrati all'interno delle procedure aziendali, con una particolare attenzione alle attività di monitoraggio. Tale obiettivo viene perseguito mediante la costante attività della Funzione di Controllo Qualità e la presenza di organi tecnici dedicati come il Comitato Scientifico ed il Professional Practice Group (PPG). RSM S.p.A., ha inoltre continuato il percorso già avviato in tema di digitalizzazione, favorendo l'utilizzo di strumenti evoluti che facilitano la collaborazione e la condivisione del lavoro fornendo al contempo strumenti utili per garantire il rispetto degli standard professionali.

#### **4.4 *La formazione in chiave della Qualità***

RSM S.p.A. ritenendo la formazione quale pilastro per garantire la qualità dei propri servizi, ha svolto in presenza una periodo di aggiornamento professionale che ha visto il

coinvolgimento di tutto il personale della Società sulle più importanti tematiche con corsi specifici e aggiornamenti dedicati all'attività di revisione e di consulenza strutturati a livello professionale. E' continuata l'attività di aggiornamento professionale mediante l'invio e la condivisione di informative e circolari interpretative delle novità normative emesse dalle autorità nazionali, internazionali e da RSM International per fornire ai professionisti tutti gli elementi utili all'esercizio della professione. Particolare rilievo hanno assunto le seguenti tematiche:

- OIC 34 – Ricavi
- OIC 35 – Enti del Terzo Settore;
- OIC 20 – Deroga alla svalutazione titoli;
- Aggiornamento dei Principi di Revisione ISA Italia
- Nuovo ISA Italia N.315
- Corporate Sustainability Reporting Directive – CSRD

Oltre gli aspetti prettamente inerenti alla revisione, RSM S.p.A. ha ritenuto doveroso di aggiornare costantemente l'intero personale in ambito antiriciclaggio, considerando la sensibilizzazione e la formazione quale primo motore per poter richiedere una particolare attenzione anche sotto tali profili.

## 4.5 *Organizzazione Aziendale per la Qualità*

Per ciò che concerne il modello organizzativo, RSM S.p.A. presenta due organi di indirizzo



e guida così da poter garantire da un lato, ai nostri professionisti costanti aggiornamenti e linee guida attraverso la possibilità di richiedere un consulto ad esperti, dall'altro di fornire ai nostri clienti un lavoro altamente qualitativo e adeguato alle mutate esigenze economiche e legislative.

Questo modello organizzativo dimostra l'impegno della società per la qualità, in un modello di miglioramento continuo mirato a garantire elevati standard di qualità.

Gli organi, sono costituiti da professionisti interni ed esterni di indubbia professionalità, competenza e propensione al miglioramento continuo e sono:

- 1) Comitato Scientifico
- 2) Professional Practice Group.

## 4.6 *Comitato Scientifico*

Il Comitato Scientifico opera come organo indipendente e di ultimo grado, questo è



consultato esclusivamente dal Professional Practice Group a cui fornisce un supporto nell'espletamento delle proprie attività.

Dato il ruolo affidato a tale funzione, i componenti del Comitato Scientifico devono essere in possesso di una pluriennale e documentata esperienza, sui principi contabili, in materie economiche, fiscali, finanziarie, in ambito di risk management, corporate governance, organizzazione e processi aziendali.

Il Comitato è attualmente composto da tre personalità che rispecchiano i requisiti richiesti.

#### 4.7 *Professional Practice Group*

Al fine di promuovere la cultura della qualità, anche attraverso il processo di consultazione, è stato istituito il Professional Practice Group composto da responsabili dei settori più sensibili per la Società. Tale organismo è composto da:

- Head of Audit;
- Head of Technical Department;
- Responsabile Controllo Qualità;
- Responsabile Etica & Indipendenza.

Il processo di consultazione è uno dei punti cardine di RSM S.p.A. poiché solo da un confronto con i più esperti è possibile fornire un lavoro di qualità ed allo stesso tempo far crescere le risorse della Società.

Compito dell'Head of Audit coadiuvato dal PPG, è quello di gestire i rischi professionali della Società ed esprimere un giudizio su

eventuali problematiche professionali, che potrebbero tramutarsi in rischi per la stessa.

Spetta all'Head of Audit e al Professional Practice Group presidiare a livello aziendale e supportare i partner responsabili della gestione dei rischi per le seguenti aree:

- Eventuali nuove attività, pareri, opinion e servizi professionali a rischio, con particolare attenzione a quelle riconducibili ai servizi che comportano significative responsabilità e/o esposizioni ad un numero limitato di soggetti;
- Monitoraggio sui rischi gestiti e tematiche correlate ad incarichi che presentano rischi di:
  - Indipendenza
  - Antiriciclaggio
  - Reati previsti dal Dlgs. 231
  - Immagine e reputazione
  - Policy del network RSM
  - Servizi ad alta competenza tecnico professionale.
- Con riferimento all'attività di audit, assegnazione – nelle casistiche previste dalle norme di riferimento – dell'Engagement Quality Control Reviewer (EQCR);
- Identificazione delle aree di attività che richiedono una valutazione preventiva in tema di assunzione dei rischi;
- Azioni di sensibilizzazione e formazione.

Il Professional Practice Group ha quale obiettivo quello di orientare l'intera struttura e il suo business concentrandosi sulla qualità

dei lavori e sul cliente focalizzando l'attenzione sulla gestione del rischio e svolgendo il ruolo di guida nei casi in cui viene consultato.

Nel perseguire tali scopi il PPG si impegna a garantire lo sviluppo della Società ed una cultura del miglioramento continuo.

#### **4.8 Il sistema di controllo interno della qualità**

Il sistema di controllo interno della qualità in uso al 31 agosto 2022 e riferito alla gestione e conduzione degli incarichi di revisione legale adottato da RSM S.p.A. riflette quanto previsto dagli standard professionali e dalla normativa di riferimento: il Principio Internazionale sul Controllo della Qualità (ISQC Italia) 1, il Principio ISA Italia 220.

L'attuale versione delle procedure aziendali di RSM S.p.A. – approvata dal Consiglio di Amministrazione in data 15 dicembre 2022 – ha visto una completa revisione delle procedure nell'ottica di un miglioramento continuo dei processi di controllo con integrazioni in particolare nell'area relativa al sistema di gestione della qualità secondo i principi dell'International Standard on Quality Management ISQM 1, applicabili a partire dal 15 dicembre 2022.

Il Manuale delle Procedure in essere si articola nei seguenti capitoli:

- O. Organizzazione, Sistema dei Controlli e Qualità
- A. Requisiti Professionali – Etica e Indipendenza –
- B. Preparazione e Competenza – Formazione Professionale
- C. Assegnazione incarichi
- D. Direzione, Supervisione e Riesame del lavoro
- E. Consultazione
- F. Clientela – Accettazione e mantenimento della clientela, Antiriciclaggio, Market Abuse – EQCR
- G. Monitoraggio.

I principali impatti a livello procedurale hanno riguardato i seguenti elementi:

- Nuove attività di monitoraggio della qualità;
- Adeguamento dell'Attività EQCR sulla base dell'ISQM 2;
- Reportistica per il monitoraggio delle attività della Società;
- Percorsi di crescita e di formazione.

#### **4.9 ORB Global Audit Manual**

Nel 2019 il network RSM International ha apportato delle modifiche procedurali per lo svolgimento delle attività di revisione. L'attuale manuale "RSM Orb Global Audit Manual" è entrato in vigore a partire dalle revisioni dei bilanci chiusi dopo il 15 dicembre 2019. Il Manuale RSM ORB, nel pieno rispetto



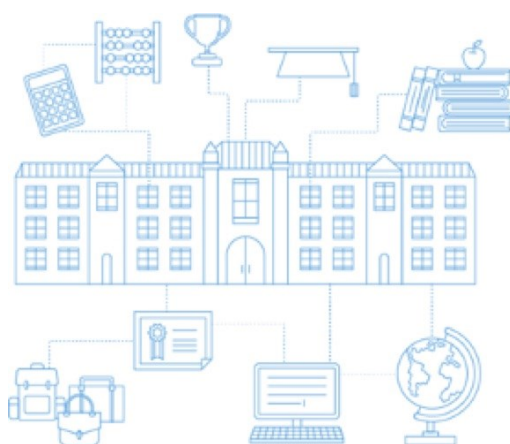
dei principi internazionali di revisione, definisce la metodologia di audit basandola sul rischio ottimale (Optimal Risk Based). Progettato focalizzando l'attenzione sul mercato delle medie imprese si adatta alla complessità del cliente per fornire un controllo severo e di qualità.

Tale metodologia affiancata dall'utilizzo di un software per l'effettuazione delle attività di revisione, consente al revisore di concentrarsi sui rischi del singolo cliente e definire un piano di revisione su misura per le singole aziende. In tal modo la revisione è sempre unica in quanto tarata sulla singola impresa. L'utilizzo del software serve a non distogliere il revisore dallo sguardo d'insieme e dalla valutazione del rischio azienda comprendendone meglio la realtà. Questo approfondimento critico serve ad individuare quelle aree che richiedono un esame più attento ed un giudizio migliore, permettendo al revisore di essere più efficace nell'affrontare i rischi aggiungendo valore intellettuale al servizio professionale fornito. L'utilizzo del software svolge l'importante ruolo di consentire l'ottimizzazione dell'uso

della tecnologia nel modo in cui si pianificano e si svolgono i lavori di audit garantendo al cliente un lavoro eccellente ed efficace.

Considerate le specificità legislative dei singoli Stati, RSM International ha consentito alle singole Firms di personalizzare il software globale al fine di garantire ad ogni singolo Paese il rispetto delle normative locali e pertanto, RSM S.p.A. ha attuato la "localizzazione" del software, mediante opportune modifiche ed inserimenti, in conformità alla legislazione italiana ed europea.

Al fine di tener conto delle specificità a livello di normative locali (italiane ed europee) RSM S.p.A. ha sviluppato un software proprietario - ERA- con una duplice funzionalità sia gestionale interna, sia per la gestione delle attività di indipendenza, accettazione e mantenimento della clientela e antiriciclaggio. Sono state inoltre effettuati ulteriori evoluzioni per ampliarne le funzionalità e bilitarne l'utilizzo su tutte le tipologie di incarico.



## 5. Procedure

### A. *Requisiti professionali – Etica e Indipendenza*

#### Requisiti etici

I principi di etica, integrità, obiettività e professionalità di ciascun professionista sono alla base della reputazione e del successo di RSM S.p.A. e sono riflessi negli standard del Network RSMI e di RSM Società di Revisione e Organizzazione Contabile S.p.A. Tutto il personale professionale è tenuto al rispetto di tali standard nonché deve confermare periodicamente la sussistenza dei requisiti previsti.

Il Consiglio di Amministrazione di RSM Società di Revisione e Organizzazione Contabile S.p.A. presiede il processo di verifica del rispetto di tali obblighi da parte di tutto il personale professionale.

RSM S.p.A. ha inoltre istituito una procedura di “reclami e whistleblowing” che permette ai dipendenti e collaboratori di effettuare reclami e istanze. Nel caso in cui si ravvedano le basi per effettuare un esposto ex Decreto Legislativo n. 231, 2007 o ex Decreto Legislativo n. 231, 2001, RSM ha predisposto un tool che, in maniera del tutto anonima, consente di effettuare la denuncia.

#### Indipendenza

RSM S.p.A. ha posto in essere un sistema di direttive e procedure al fine di garantire con ragionevole sicurezza il rispetto delle norme e dei principi italiani e internazionali in tema di indipendenza.

A presidio dell'aspetto legato all'Indipendenza, RSM S.p.A. ha designato un Partner responsabile dell'Etica e Indipendenza (REI) che ha il ruolo di guida ed il compito di risolvere problemi su questioni di integrità, obiettività, indipendenza, riservatezza e professionalità.

La procedura adottata per l'indipendenza prevede:

- un processo di formazione del personale professionale e di informativa del personale non professionale sulle attività da svolgere e sulla documentazione da compilare ai fini dell'accertamento dell'indipendenza;
- l'adozione di specifici criteri comportamentali;
- l'adozione di specifici presidi a garanzia del rispetto della procedura.

Il requisito di indipendenza si applica a:

1. RSM S.p.A. e alle entità appartenenti alla sua Rete;
2. a coloro che nella Rete si trovano in una posizione tale da poter influenzare il risultato della Revisione.

Le più comuni tipologie di minacce possono essere individuate nell'interesse personale, nell'auto-riesame, nella prestazione di attività di patrocinatore legale e di consulente tecnico di parte, nella familiarità e nell'intimidazione.

La valutazione dei rischi per l'indipendenza del Revisore deve tenere nella debita considerazione anche i servizi prestati al Soggetto sottoposto a Revisione e le relazioni intrattenute con il medesimo sia prima del conferimento dell'incarico di Revisione, sia nel corso del medesimo.

Le procedure in ambito di indipendenza sono rivolte alle figure aziendali e non aziendali, quali i Partner, tutto il personale professionale e i relativi familiari, nonché le entità aderenti al Network RSM International. Le procedure d'indipendenza sono finalizzate a prevenire ed individuare tempestivamente le situazioni rilevanti in tema di indipendenza e d'incompatibilità. Le procedure d'indipendenza e gli aggiornamenti sono comunicati tempestivamente a tutti gli interessati e sono resi disponibili tramite rete intranet aziendale. Infine, con riferimento agli incarichi di revisione, vengono poste in essere procedure allo scopo di permettere che ciascun socio responsabile dei predetti incarichi (Engagement Partner) possa considerare in modo appropriato le tematiche di indipendenza nel corso dello svolgimento

dell'incarico e monitorare la completezza delle comunicazioni con l'organo di controllo del soggetto sottoposto a revisione, il suo comitato per il controllo interno e la revisione contabile e i responsabili dell'attività di governance.

### Strumenti di Indipendenza

Al fine di identificare potenziali conflitti di interesse a livello internazionale, RSMI utilizza un tool on line presente su RSM Link (intranet del Network RSM International) denominato RSM InTrust.

Ogni membro del Network è tenuto ad aggiornare il tool ogni qual volta se ne renda necessario, inserendo i propri clienti, ed eventuali società a questi affiliate e situate in altri Paesi, facenti parte delle seguenti categorie: Enti di Interesse Pubblico (EIP), Enti Sottoposti a Regime Intermedio (ESRI), società quotate, società facenti parte di un gruppo internazionale. In questo modo, in ogni momento è possibile sapere se il nominativo di un cliente potenziale o effettivo è già inserito nell'applicativo InTrust. Attraverso il motore di ricerca è quindi sempre possibile verificare la propria indipendenza nei confronti dei clienti del Network.

Prima dell'emissione dell'offerta, la procedura di RSM S.p.A. prevede l'invio - tramite piattaforma elettronica ERA- di un form con il quale viene espressa l'intenzione di emettere a breve un'offerta per servizi Audit o Non

Audit. Al ricevimento di tale documento vengono svolte tutte le verifiche del caso fino all'invio – tramite ERA – alle figure apicali e a tutti i componenti del team, con la quale si richiede la conferma circa la loro indipendenza o meno rispetto al servizio che si vuole prestare ad uno specifico cliente.

Tale procedura è volta ad individuare eventuali incompatibilità o conflitti di interesse che, nel caso in cui si verificano, comporterà l'applicazione delle misure di salvaguardia adeguate alla singola situazione.

### Rotazione degli incarichi

In termini di indipendenza della società di revisione, gli art. 17 comma 4 e 19-ter del D. Lgs. 39/2010, così come modificato dal D. Lgs. 135/2016, disciplinano in modo specifico la durata massima di permanenza di una persona nel ruolo di responsabile chiave della revisione legale di un ente di interesse pubblico (EIP) o di un Ente sottoposto a regime intermedio (ESRI), prevista in massimo sette esercizi. Questo per porre dei limiti alla possibilità di coinvolgimento di una persona nel ruolo di responsabile della revisione, riducendo i rischi di familiarità che possono minacciare l'indipendenza della società di revisione per la prolungata partecipazione nel tempo di una stessa persona ad un determinato incarico di revisione legale. Il sistema gestionale di RSM

S.p.A. prevede la rilevazione e la segnalazione del raggiungimento della durata massima dell'incarico per il responsabile chiave, ovvero l'indicazione del momento in cui lo stesso dovrà essere sostituito.

### Sanzioni

RSM ha in essere una specifica procedura A3 "Sanzioni".

La qualità dei servizi forniti si basa sul rispetto della normativa e delle policy nazionali ed internazionali. Le norme servono a mantenere elevato il nome del network RSMI e a garantire un servizio professionale di alto livello. La necessità di poter operare secondo tali standard richiede anche l'individuazione delle modalità e dei casi in cui il mancato rispetto delle norme possa comportare l'erogazione di sanzioni adeguate e proporzionate al fatto commesso e all'eventuale danno a questo conseguente. L'attuale procedura emanata nel rispetto delle norme previste dallo Statuto dei Lavoratori, dalle regole indicate nel CCNL e delle policy di RSM S.p.A., ha il compito di tutelare la Società da possibili infrazioni e allo stesso tempo di tutelare il lavoratore nel caso in cui gli siano mosse delle accuse per mancato rispetto delle regole.



## ***B. Preparazione e Competenza – Formazione Professionale***

### **Assunzione del personale**

Nell'assunzione del personale, RSM S.p.A. pone particolare attenzione alla qualità dei servizi resi, pertanto, i driver nella selezione sono quelli della elevata preparazione e competenza tecnica unite a doti relazionali e attitudinali.

Il Consiglio di Amministrazione definisce il numero di assunzioni sulla base di un'analisi previsionale del portafoglio clienti certo e prevedibile nel periodo successivo; della crescita prevista e della cessazione dei rapporti di lavoro e avuto riguardo alla ripartizione dell'attività presso le varie sedi e fra le varie figure professionali.

La ricerca del personale ed i colloqui sono di competenza del responsabile Risorse Umane in collaborazione con il Responsabile dell'ufficio di destinazione, sulla base dei curricula e delle indicazioni richieste allo stesso responsabile Risorse Umane.

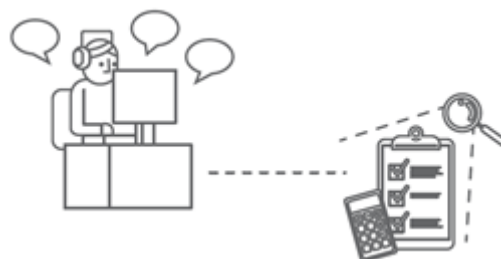
### **Avanzamento**

Lo Staff professionale di RSM S.p.A. è organizzato con livelli professionali interni che corrispondono alla capacità e all'esperienza acquisita da ogni singolo individuo. Ai livelli professionali interni corrispondono funzioni e

responsabilità nello svolgimento dei lavori e nella gestione della Società.

L'avanzamento del personale avviene unicamente in base al merito, attraverso un processo di valutazione semestrale e di discussione dei risultati, conosciuto dal personale e documentato. Vengono presi in considerazione aspetti tecnici ed attitudinali commisurati ai diversi livelli interni.

Le proposte di avanzamento sono predisposte e proposte dal Socio responsabile delle Risorse Umane e deliberate dal Consiglio di Amministrazione.



### **Cessazione del rapporto**

La cessazione del rapporto di lavoro è regolamentata per assicurare il rispetto delle norme interne sulla sicurezza delle informazioni e degli strumenti di lavoro. Vengono richieste dichiarazioni di impegno al rispetto delle disposizioni previste dal Regolamento Emittenti (art. 149 bis e seguenti) sull'incompatibilità e dall'art. 17 del D.Lgs. 39/2010.



## Preparazione e competenza – Formazione Professionale

La procedura di Formazione Professionale Continua di RSM S.p.A. è stata elaborata per garantire all'organico aziendale un livello di competenza e aggiornamento tali da far fronte alle proprie responsabilità con la dovuta diligenza.

La responsabilità della funzione per lo sviluppo professionale è attribuita dal Consiglio di Amministrazione ad un socio. Le attività di formazione sono definite in un piano annuale condiviso con PPG, con il socio Responsabile delle Risorse Umane e deliberato dal Consiglio di Amministrazione.

Il piano annuale tiene conto dei seguenti fattori per la formazione permanente:

- definizione dei livelli professionali in accordo con le linee guida di RSM International;
- definizione delle materie di formazione continua per Partner e Professional Staff con riguardo ai

servizi di revisione e organizzazione contabile, secondo il manuale RSM International;

- analisi del protocollo d'intesa per la realizzazione dell'Apprendistato professionalizzante degli addetti alla revisione contabile;
- definizione della procedura di formazione continua per stagisti e apprendisti "On the job training" e "In house training";
- definizione del piano programmatico annuale di formazione.

### *C. Assegnazione incarichi*

RSM S.p.A. ha posto in essere una procedura di assegnazione incarichi al fine di garantire la presenza, sui singoli lavori, di personale con un livello di formazione e di preparazione tecnica adeguato alla natura dell'incarico.

### Competenze tecniche

L'assegnazione degli incarichi avviene sia per i Partner sia per i Manager e per lo Staff tenendo conto dell'esperienza e della preparazione tecnica di ciascuna persona.

### Carichi di lavoro

L'assegnazione degli incarichi tiene conto sia dei carichi di lavoro di ogni singolo dipendente sia delle regole di rotazione dei lavori.

## Territorialità

Fatto salvo quanto sopra l'attribuzione degli incarichi tiene in considerazione anche il criterio di territorialità

## Assegnazione di incarichi a personale esterno

La necessità di utilizzare personale diverso da quello dipendente viene valutata di volta in volta in base alle necessità. In tale ipotesi, la specifica richiesta deve essere rivolta dall'EP all'Ufficio Planning per i collaboratori già presenti nella pianificazione. Per richieste di ulteriori collaboratori, non inseriti nel planning, occorre l'autorizzazione del responsabile delle Risorse Umane e del Responsabile del Planning.

## Pianificazione degli incarichi

La pianificazione dei lavori e delle risorse avviene settimanalmente sulla base dei lavori in corso, di quelli di nuovo inizio o su eventuali necessità che si possano venire a creare.

L'Ufficio Planning provvede a monitorare ed implementare il Planning settimanalmente, a seguito di una riunione svolta alla presenza dell'Head of Audit e dei coordinatori di tutti i team di revisione e degli altri servizi professionali. Tale riunione da cui scaturisce il confronto tra i partecipanti, prevede l'analisi della preparazione tecnica, dell'esperienza,

dei livelli di seniority e della disponibilità delle risorse. In questo modo, non c'è nessun team che possa allocare le risorse senza aver condiviso prima dell'inizio dei lavori la pianificazione con la funzione centrale del Planning.



## *D. Direzione, supervisione e riesame del lavoro*

La procedura di "Direzione, supervisione e riesame del lavoro" è stata predisposta per garantire che tutti i livelli professionali coinvolti in un lavoro abbiano eseguito lo stesso con standard qualitativi adeguati, nel rispetto degli standard professionali e della normativa di riferimento.

Tale procedura è stata delineata nel rispetto del Principio Internazionale ISQM 1 e del Principio di Revisione Internazionale (ISA Italia) 230 e deve essere applicata obbligatoriamente a tutti i lavori.

La procedura è stata suddivisa in:

- direzione, supervisione e riesame del lavoro;
- archiviazione carte di lavoro.

La Direzione del lavoro si configura nella pianificazione iniziale, nell'istruzione del personale e nel controllo dei risultati.

Per Supervisione si intende il controllo costante nel corso del lavoro per valutarne lo stato di avanzamento, il monitoraggio sull'esecuzione del programma previsto, la conoscenza dei problemi e la definizione di eventuali e conseguenti modifiche al programma di controllo.

Il Riesame del lavoro rappresenta la verifica critica del lavoro stesso ed avviene prima del completamento delle attività, da parte del personale con maggiore competenza ed esperienza.

I lavori sono pianificati e svolti seguendo la metodologia sviluppata da RSM International e contenuta nel "RSM Orb Global Audit Manual" basato sui principi di revisione internazionali ISA appositamente integrata con le disposizioni normative e le procedure di revisione nazionali ove in contrasto e/o più stringenti di quelle internazionali.

La documentazione dei lavori di revisione avviene solo ed esclusivamente in formato

elettronico attraverso l'utilizzo del software per la revisione. L'impiego di un software della revisione non sminuisce il lavoro del revisore ma lo coadiuva nel consentirgli di elaborare al meglio i dati ed allo stesso tempo il sistema garantisce l'archiviazione elettronica di tutte le carte di lavoro quindi tutte le evidenze necessarie a illustrare il lavoro svolto e supportare le conclusioni raggiunte durante lo svolgimento e al termine dell'incarico.

La struttura del software è costruita secondo la logica del processo che si basa sull'analisi del rischio e ripercorre tutte le fasi dell'esecuzione del lavoro in modo dettagliato e approfondito. Al fine di garantire una ragionevole sicurezza che tutti i lavori eseguiti rispettino adeguati standard qualitativi, l'utilizzo del software della revisione risulta obbligatorio per tutti gli incarichi di revisione.

I punti significativi emersi nel corso del lavoro vengono sottoposti all'EP che ha la responsabilità del controllo finale. Quando previsto dalla procedure di RSM viene anche nominato un Engagement Quality Control Reviewer (EQCR) che partecipa al processo di supervisione e di monitoraggio della qualità del lavoro svolto dal team di revisione.

RSM S.p.A. ha previsto una specifica procedura per l'archiviazione elettronica dei

lavori di revisione –Archiviazione Carte di Lavoro – nel rispetto del principio ISA Italia n. 230.

### ***E. Consultazione***

La Consultazione fa parte delle procedure atte a mantenere un elevato standard di qualità. RSM S.p.A. in linea con quanto enunciato dal principio di revisione ISA Italia 220, ha previsto che quando sussistono le condizioni si debba consultare – all'interno o all'esterno della società – degli esperti che hanno l'esperienza e la competenza richiesta dalla specifica situazione. Pertanto, le procedure poste in essere dalla Società assicurano che ogni team di revisione possa usufruire della possibilità di consultare esperti su problematiche incontrate nel corso della revisione, che i risultati della consultazione siano adeguatamente documentati e quali siano le conclusioni raggiunte. I Partner, che restano comunque i responsabili dei giudizi finali, usufruiscono del supporto del Professional Practice Group che, in virtù della propria esperienza e professionalità, fornisce tempestivamente le risposte ai quesiti tecnici pervenuti dai team di lavoro.

Tra i casi obbligatori di attivazione della procedura di consultazione rientrano i seguenti casi:

- Problematiche di continuità aziendale;

- Relazioni di revisione con richiami di informativa sulla continuità aziendale;
- Relazioni di revisione con giudizio negativo;
- Relazioni di revisione con giudizio con rilievi.

Oltre ai casi specifici sopra indicati, la procedura troverà applicazione anche in ulteriori fattispecie in cui si verifichino situazioni difficili o controversie sull'etica/indipendenza; sul processo di revisione; sulla gestione del rischio; in caso di criticità sui principi contabili e di revisione; in relazione a problematiche relative a report tecnici e relazioni di revisione o altre incertezze su eventuali diversi servizi professionali anche di Non Audit; in caso di clienti classificati EIP/ESRI; in caso di cliente rientrante tra le c.d. "High Risk Industries", in caso di clienti complessi/rilevanti e/o di natura strategica, sulla base del posizionamento di mercato o sulla base della visibilità del cliente. Se il team del lavoro, o il personale interno, non hanno specifiche competenze relativamente ad alcune aree (IT, Risk Management, Tax etc) occorre provvedere, fin dall'accettazione della proposta, a consultare uno specialista che consenta lo svolgimento dell'attività professionale tale da garantire l'elevata qualità del servizio.

## *F. Accettazione e mantenimento della Clientela, Antiriciclaggio, Market Abuse, EQCR*

### Accettazione e mantenimento della Clientela

Tale procedura ha l'obiettivo di acquisire e valutare – prima dell'emissione dell'offerta – la documentazione idonea per permettere una prima comprensione del profilo generale del potenziale cliente, ed in particolare, del rischio connesso all'incarico.

Gli elementi da analizzare per decidere l'accettazione o il mantenimento di un incarico sono i seguenti:

1. integrità del management e del personale del cliente. Tale analisi va estesa ai soci apicali del cliente;
2. reputazione commerciale dei principali proprietari del cliente, dei membri della direzione con responsabilità strategiche e dei responsabili delle attività di governance;
3. l'identità e la reputazione commerciale di parti correlate;
4. la natura delle attività del cliente, inclusi le prassi aziendali, l'interpretazione dei principi contabili e l'ambiente di controllo interno;

5. indizi sul possibile coinvolgimento del cliente nel riciclaggio di denaro o in altre attività illecite;
6. indizi su una inappropriata limitazione alla portata del lavoro;
7. verifica della sussistenza dei requisiti di indipendenza;
8. verifica che l'incarico sia di utilità per il cliente e che all'interno dell'azienda siano disponibili risorse professionalmente adeguate alla gestione dell'incarico stesso (in collaborazione con l'ufficio planning);
9. verifica che gli onorari ed i tempi concordati con il cliente rispettino gli standard di qualità previsti da RSM S.p.A.

Ciò darà la possibilità di effettuare una prima valutazione delle proprie competenze professionali e delle risorse (quali/quantitative) necessarie al lavoro da svolgere.

Queste verifiche devono essere obbligatoriamente effettuate per poter accettare un nuovo incarico (il primo anno) e per poterlo mantenere (ogni anno successivo).

### Antiriciclaggio

In attuazione della Direttiva (UE) 2018/843 (c.d. "V Direttiva Antiriciclaggio"), il D. Lgs. 231/2007, è stato innovato dal D. Lgs. 125/2019, recante modifiche alla normativa

italiana in materia di antiriciclaggio e contrasto al finanziamento del terrorismo.

RSM S.p.A., in virtù dell'attività svolta, rientra nella categoria dei soggetti destinatari che soggiacciono agli obblighi prescritti dalla normativa antiriciclaggio. Allo scopo di prevenire l'utilizzo del sistema finanziario ed economico ai fini di riciclaggio e finanziamento del terrorismo, RSM S.p.A. ha posto in essere dei processi atti a rispettare i seguenti obblighi:

- obblighi di adeguata verifica della clientela;
- obblighi di conservazione di documenti, dati ed informazioni utili a prevenire, individuare o accertare eventuali attività di riciclaggio o di finanziamento del terrorismo;
- obblighi di segnalazione delle operazioni sospette;
- obblighi di astensione;
- obbligo di comunicazione al Ministero dell'economia e delle finanze delle infrazioni sulle limitazioni all'uso del contante e dei titoli al portatore;
- obbligo di comunicazione interna delle violazioni (whistleblowing);
- obblighi di formazione e aggiornamento professionale del personale.

Al fine di razionalizzare la struttura organizzativa così da rendere ancora più

efficace ed efficiente il presidio di contrasto al riciclaggio e al terrorismo, il Consiglio di Amministrazione di RSM S.p.A. ha deliberato di avvalersi di una società, alla quale è stata totalmente esternalizzata la funzione, con il compito di svolgere le attività previste per la Funzione antiriciclaggio, così come da Delibera Consob n. 20570 del 4 settembre 2018.

### Market Abuse

Tale procedura è predisposta con la finalità di contrastare l'abuso di informazioni privilegiate e la manipolazione del mercato finanziario in virtù del fatto che RSM S.p.A. detiene incarichi da società quotate o controllate/controllanti di quotate.

A tal fine, RSM S.p.A. ha istituito ed aggiorna costantemente il Registro contenente i nomi delle persone che hanno accesso ad informazioni riservate riguardanti emittenti quotate o altre entità giuridiche da esse controllate oppure controllanti.

### EQCR

Al fine di garantire un servizio qualitativamente elevato, con particolare riguardo ai lavori di Audit, in determinate situazioni, specificatamente individuate all'interno delle procedure, si ritiene importante nominare un secondo Partner: l'Engagement Quality Control Reviewer

(EQCR) con il compito di fornire il proprio parere o di verificare che le attività svolte siano in linea con i Principi Internazionali, le regole del network RSM e la normativa locale.

L'EQCR viene individuato tra i Partner e i Directors che hanno esperienza professionale e tecnica di cui necessita l'incarico; godono dei requisiti di indipendenza formale e sostanziale rispetto al team di revisione; hanno disponibilità di tempo per svolgere la funzione medesima e sono in grado di fornire un'ulteriore valutazione oggettiva di eventuali questioni significative di contabilità e bilancio, di revisione e di reporting.

La responsabilità dell'EQCR non può essere delegata ad altri.

Il controllo della qualità del lavoro è un'attività che accompagna l'intero ciclo dell'incarico: dalla pianificazione fino all'emissione della relazione di revisione e delle relazioni aggiuntive ove previste dalla normativa di riferimento.

Nello svolgimento del riesame l'EQCR dovrà valutare i seguenti aspetti:

- la pianificazione dell'incarico
- eventuali carenze individuate dal team di revisione

- l'idoneità delle misure adottate dal team in relazione ai rischi identificati
- la natura e la portata degli eventuali errori individuati nel bilancio
- il rispetto dei requisiti etici relativi all'indipendenza

L'EQCR dovrà inoltre discutere con l'Engagement Partner gli aspetti ed i giudizi significativi espressi durante la fase di pianificazione, durante lo svolgimento dell'incarico poi riportati all'interno della relazione di bilancio di revisione. L'Engagement Partner non potrà emettere la relazione senza una preventiva approvazione da parte dell'EQCR.

## *G. Monitoraggio*

L'attuale procedura di monitoraggio valuta il sistema di gestione della qualità sia relativamente alla modalità di esecuzione dei lavori sia con riferimento al livello di implementazione ed efficacia delle procedure interne

A tal fine RSM S.p.A. ha istituito la Funzione Controllo Qualità che, coadiuvando l'Head of Audit nella sua responsabilità operativa del mantenimento del sistema di gestione della qualità, provvede allo svolgimento dell'attività di monitoraggio.

Inoltre RSM ha istituito la Funzione Internal Audit che, operando come controllore di 3°



livello, ha il compito di monitorare le procedure aziendali e l'attività della Funzione Controllo Qualità.

Sono previste due modalità di svolgimento delle verifiche:

- Procedure - controlli specifici che mirano ad appurare il rispetto di tutte le procedure attuative interne sulla base di un programma dettagliato;
- Lavori - controlli specifici su lavori eseguiti nel corso dell'esercizio selezionati sulla base di specifici criteri.

### Monitoraggio delle procedure interne

Il monitoraggio delle procedure interne viene eseguito in base ad un programma annuale che prevede test specifici da svolgere per ogni singola procedura almeno una volta per ogni esercizio. In particolare, le attività di controllo vengono distribuite nel corso dell'anno fiscale sulla base di un calendario proposto dal Responsabile della Funzione Controllo Qualità e approvato dal Consiglio di Amministrazione.

I soggetti coinvolti nella gestione e nel controllo della qualità alla fine di ogni verifica supporteranno il Responsabile della Funzione Controllo Qualità nella predisposizione di un memorandum con la descrizione del lavoro svolto, le conclusioni raggiunte, l'eventuale suggerimento di modifica o integrazione della

procedura o azioni specifiche per eliminare le carenze riscontrate. Tale reportistica viene inviata al PPG.

### Monitoraggio dei lavori

I soggetti coinvolti nella gestione e nel controllo della qualità svolgono l'attività di verifica su un campione di lavori selezionato dall'elenco degli incarichi conclusi nel momento in cui si effettuano le verifiche annuali.

La review viene condotta con le seguenti modalità:

#### a. Fase di interim

Prima della fine dell'anno solare viene effettuata una selezione di lavori eseguiti da ogni EP della società e gli esiti di tale attività sono riassunti in un memorandum inviato al PPG.

#### b. Fase di final

Dall'inizio del successivo anno solare, viene effettuata una pianificazione dell'attività di monitoraggio sulle commesse aperte nell'esercizio sociale con selezione dei lavori da sottoporre a controllo e comunicazione dei lavori scelti agli EP e ai manager.

## *6. Ultimo controllo della qualità*

### **Ultimo controllo di qualità esterno**

RSM S.p.A. è soggetta all'attività di vigilanza svolta dalla CONSOB che prevede il controllo di qualità ai sensi dell'art. 22 del D. Lgs. N. 39/2010 e dell'art. 26 del Regolamento (UE) n. 537/2014.

Con riferimento all'art. 26 del Regolamento UE 537/2014 e dell'art. 22 del D.Lgs. 27/10/2010, n. 39, segnaliamo che in data 19 ottobre 2021 Consob ha avviato le verifiche sul controllo di qualità ai sensi della normativa in oggetto ed in data 15 dicembre 2021 ha preso avvio la fase ispettiva del suddetto controllo che si è conclusa nel mese di settembre 2022. Al momento della stesura di tale Relazione, non risulta pervenuto il documento sugli esiti ispettivi (Draft).

### **Altre verifiche ispettive**

Nel corso del 2017 RSM S.p.A. è stata oggetto di verifica ispettiva ai sensi dell'art. 53, co. 5, del D.lgs. 21/11/2007, n. 231 da parte della Divisione Ispettorato della Consob in materia di antiriciclaggio. In data 18.04.2018 è stata inviata dall'Ufficio Sanzioni Amministrative della Consob alla Commissione una Relazione in merito al procedimento; RSM S.p.A. ha provveduto ad inviare in data 17.05.2018 le controdeduzioni. In data 12.10.2018 la Consob ha inviato la Delibera di applicazione delle

Relazione di trasparenza 2022 – RSM S.p.A.

sanzioni amministrative a fronte della quale, RSM S.p.A. ha presentato ricorso in Corte d'Appello in data 09.11.2018.

In data 16 aprile 2020 la Corte di Appello ha emanato la sentenza in cui ha accolto parzialmente (poco più del 50%) l'opposizione presentata da RSM S.p.A.

## *7. Elenco degli Enti di Interesse Pubblico (EIP)*

Gli EIP (Enti d'Interesse Pubblico) oggetto di Revisione legale nell'esercizio 2021/2022, sono stati:

- Asti Group RMBS II Srl;
- Bioera S.p.A.
- Olidata S.p.A.
- Softlab S.p.A.
- Banca del Peloritano S.p.A.

## *8. Informazioni finanziarie relative alle dimensioni operative della società di revisione*

Le informazioni di seguito riportate sono riferite all'esercizio chiuso al 31 agosto 2022. Tali informazioni riguardano i ricavi della Società, incluse le spese addebitate ai clienti. Il "progetto di bilancio d'esercizio" chiuso al 31 agosto 2022 è stato approvato dal Consiglio di Amministrazione in data 30 novembre

2022 ed il bilancio d'esercizio dall'Assemblea dei Soci in data 19 dicembre 2022.

incarichi di revisione legale quelli conferiti ai sensi di legge (D. Lgs.39/2010).

Le informazioni di seguito riportate sono state predisposte considerando come

<b>Ricavi per relazione di trasparenza</b>	
Ricavi dalla revisione legale del bilancio d'esercizio e consolidato di enti di interesse pubblico ed enti che appartengono a un gruppo di imprese la cui impresa madre è un ente di interesse pubblico	159.189,08
Ricavi dalla revisione legale del bilancio d'esercizio e consolidato di altri enti	4.321.012,43
Ricavi dalla revisione contabile volontaria del bilancio d'esercizio e consolidato	3.975.140,27
Ricavi da servizi diversi dalla revisione contabile prestati ad enti di interesse pubblico ed enti sottoposti a regime intermedio	84.200,00
Ricavi da servizi diversi dalla revisione contabile prestati ad altri enti	6.470.142,29
Totale	15.009.684,07

<b>Ricavi Rsm Italy Corporate Finance Srl</b>	<b>1.013.960,50</b>
---	---------------------

<b>TOTALE RICAVI DEL GRUPPO</b>	<b>16.023.644,57</b>
---------------------------------	----------------------

## ***9. Informazioni sulla base di calcolo della remunerazione dei soci***

Lo Statuto di RSM Società di Revisione e Organizzazione Contabile S.p.A. prevede all'art. 12 due componenti di remunerazione per ciascun socio con prestazioni accessorie: una quota fissa annua adeguata

all'importanza e all'entità delle attività e delle prestazioni ed una quota variabile determinata sulla base delle azioni, delle performance e dei risultati raggiunti dal Socio in ciascun esercizio sociale.

## *Dichiarazioni del Consiglio di Amministrazione ai sensi dell'art. 13 del Regolamento (UE) n.537/2014*

Il Consiglio di Amministrazione di RSM Società di Revisione e Organizzazione Contabile S.p.A. (RSM S.p.A.) dichiara, ai sensi di quanto richiesto dall'Articolo 13, lettere d), g) e h) del Regolamento (UE) n.537/2014 che:

- il sistema di controllo interno della qualità adottato da RSM S.p.A. e descritto nella presente Relazione ha l'obiettivo di assicurare con ragionevole sicurezza che gli incarichi di revisione legale siano svolti in conformità alle norme applicabili e ai principi di revisione di riferimento.

Avuto riguardo al disegno e all'operatività del sistema di controllo interno della qualità e ai risultati della attività di monitoraggio svolta dalla nostra società, così come descritto nella presente Relazione, si ritiene che il sistema di controllo interno della qualità abbia operato in modo efficace nel corso dell'esercizio sociale chiuso al 31 agosto 2022;

- RSM S.p.A. ha applicato nel corso dell'esercizio sociale chiuso al 31 agosto 2022 e sta applicando le misure, descritte nella presente Relazione, ritenute idonee a garantire il rispetto dei requisiti di indipendenza delle società di revisione legale, come previsto dal Regolamento (UE) n. 537/2014 e dagli artt. 10 e 17 del Decreto Legislativo 27 gennaio 2010, n.39, come modificati dal D.Lgs. n.135/2016; la società ha eseguito verifiche interne di conformità con le disposizioni di legge applicabili in materia di requisiti di indipendenza delle società di revisione legale;
- tutti i soci e le altre risorse professionali di RSM S.p.A. partecipano ai programmi di formazione continua, sinteticamente descritti nella presente Relazione e ad ulteriori attività di formazione esterna. Si ritiene che questi programmi e attività, nel loro complesso, siano idonei a garantire, con ragionevole sicurezza, il rispetto, da parte dei revisori contabili, delle disposizioni dell'art. 5 del Decreto Legislativo 27 gennaio 2010, n. 39, come modificati dal D.Lgs. n.135/2016, in materia di formazione continua e quindi il mantenimento di un adeguato livello di conoscenze teoriche e capacità professionali.

Per il Consiglio di Amministrazione

Presidente

Rocco Abbondanza

## *Elenco dei revisori legali e delle società di revisione appartenenti al network RSM*

In conformità a quanto richiesto dall'art. 13.2 (b) (ii)-(iv) del Regolamento Europeo n. 537/2014, di seguito si riporta l'elenco dei revisori legali e delle società di revisione che aderiscono al Network RSM (con sede in uno Stato Membro dell'Unione Europea (paesi UE e EEA).

Tale elenco è aggiornato al 30 giugno 2022.

### **Informativa in accordo con l'articolo 13.2 (b)(iv) del Regolamento Europeo**

Il fatturato totale della revisione dei bilanci d'esercizio e consolidati realizzati fino al 30 giugno 2022 e relativo ai 12 mesi precedenti, dalle società di revisione riportate di seguito è di 207.750.000 euro.

Country	Legal name
Austria	RSM Austria Wirtschaftsprüfung GmbH
Belgium	RSM Belgium
Belgium	RSM InterAudit CVBA
Belgium	RSM reviseurs d'entreprises – bedrijfsrevisoren SRL/BV
Bulgaria	RSM BG Ltd.
Croatia	RSM Croatia d.o.o.
Cyprus	RSM Cyprus Limited
Denmark	RSM Danmark Statsautoriseret Revisionspartnerselskab
France	RSM France
France	RSM OUEST AUDIT
France	RSM BEAUJOLAIS VAL DE SAONE
France	Alain Martin & Associates
France	GE CIA EXPERTISE COMPTABLE
France	RSM PAYS DE SAVOIE
France	RSM EST
France	RSM RHONE-ALPES
France	RSM OUEST
France	RSM PARIS
France	RSM MEDITERRANEE
France	RSM GRENOBLE DAUPHINE
France	RSM Réunion Audit
Germany	RSM GmbH Wirtschaftsprüfungsgesellschaft Steuerberatungsgesellschaft
Greece	RSM Greece Certified Auditors and Management Consultants SA
Hungary	RSM Audit Hungary Zrt.
Ireland	RSM Ireland Business Advisory Limited
Italy	RSM Società di Revisione e Organizzazione Contabile S.p.A.
Luxembourg	RSM Audit Luxembourg, société à responsabilité limitée
Malta	RSM Malta
Netherlands	RSM Netherlands Audit B.V.
Netherlands	RSM Netherlands Accountants N.V.
Norway	RSM Norge AS
Poland	RSM Poland Audyt Sp. z o.o.
Poland	RSM Poland Sp. z o.o.
Portugal	RSM & Associados – Sroc, Lda
Romania	RSM Romania SRL
Spain	RSM Andorra Auditors i Assessors, SL
Spain	RSM Spain Auditores, SLP
Sweden	RSM Stockholm AB
Sweden	RSM Göteborg KB

#### THE POWER OF BEING UNDERSTOOD

##### AUDIT | TAX | CONSULTING

RSM Società di Revisione e Organizzazione Contabile S.p.A. and RSM Italy Corporate Finance S.r.l. are members of the RSM network and trades as RSM. RSM is the trading name used by the members of the RSM network.

Each member of the RSM network is an independent accounting and advisory firm each of which practices in its own right. The RSM network is not itself a separate legal entity of any description in any jurisdiction. The RSM network is administered by RSM International Limited, a company registered in England and Wales (company number 4040598) whose registered office is at 50 Cannon Street, London, EC4N 6JJ.

The brand and trademark RSM and other intellectual property rights used by members of the network are owned by RSM International Association, an association governed by article 60 et seq of the Civil Code of Switzerland whose seat is in Zug. Any articles or publications contained within this website are not intended to provide specific business or investment advice. No responsibility for any errors or omissions nor loss occasioned to any person or organisation acting or refraining from acting as a result of any material in this website can, however, be accepted by the author(s) or RSM International. You should take specific independent advice before making any business or investment decision.